

BEDIENUNGSANLEITUNG – INFRA SAUNEN

Mariana

Arawa

Samoa

Grenada

Isabel

Tonga

Sumba



MONTAGEANWEISUNG

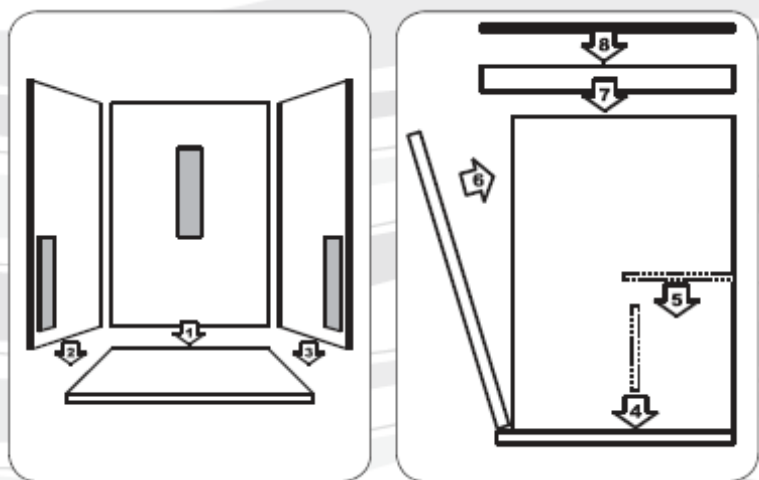
Vor dem Montagebeginn lesen Sie sorgfältig die Bedienungsanleitung durch. Für die Montage der Sauna werden 2 Erwachsene benötigt.

Bemerkung:

- 1) Die Sauna ist nur in einem temperierten Raum mit niedriger Luftfeuchtigkeit aufzustellen. Eine Aufstellung der Sauna in feuchten Räumen mit schlechter Belüftung (Luftzirkulation) ist zu vermeiden. Durch die Aufheizung der Sauna kommt es in den feuchten Räumen zu der Kondensierung der Feuchtigkeit, was bei langfristiger Benutzung die Lebensdauer insbesondere von elektronischen Bauteilen der Sauna negativ beeinflussen kann.
- 2) Wir empfehlen, die Sauna in einem Raum mit einer Lufttemperatur von mindestens 15 °C aufzustellen. Durch die Außenumgebungstemperatur wird die Innentemperatur der Sauna direkt beeinflusst. Sollten Sie die Sauna in einer kalten Umgebung aufstellen, so wird die Innentemperatur der Sauna die angeführten Höchstwerte nicht erreichen.
- 3) Die Sauna muss in der Ebene stehen. Es ist sicherzustellen, dass der unter der Sauna sich befindende Untergrund fest und waagrecht ist und eine ausreichende Tragfähigkeit für das Gewicht der Sauna und saunierenden Personen aufweist. Unebene Oberflächen sind auszugleichen.
- 4) Der für die Sauna vorgesehene Platz muss sich in sicherem Abstand zu Quelle des fließenden Wassers (Badewanne, Dusche, Waschbecken u.ä.) befinden.
- 5) In der Nähe der Sauna, d. h. im Bereich ihres Stromzuführungskabels, muss eine Steckdose der elektrischen Stromzuführung 230V/50Hz mit ausreichendem Stromschutz installiert werden, welcher der entsprechenden Stromabnahme (der Aufnahmeleistung) der Sauna entspricht – siehe das Typenschild der Sauna. Wir empfehlen, die Stromzuführung auch mit einem Fehlerstromschutzschalter mit den Wert von 30 mA nicht übersteigendem Auslösestrom zu bestücken, insbesondere bei einer in den Badezimmern oder in anderen feuchten Räumlichkeiten durchgeführten Installation.
- 6) Das Stromzuführungskabel muss leicht zugänglich sein, damit im Bedarfsfalle das Zuleitungskabel von der elektrischen Stromquelle schnell abgeschaltet werden kann.

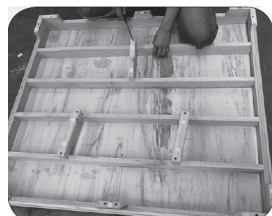
1) REIHENFOLGE DER MONTAGESCHRITTE

Mariana, Arawa, Samoa, Grenada, Isabel, Tonga



A. Stellen Sie die BODENPLATTE so auf, dass ...

(MARIANA) ... die Flanken der Bodenplatte richtig aufgestellt sind. Diese Platte hat 4 erhabene und nach oben gerichtete Kanten, an den Flanken befindet sich in der Mitte dieser erhabenen Kanten ein Spalt.



(ARAWA) ... die an der Bodenplatte vorhandenen Lüftungsöffnungen rechts vorn vorhanden sind



(TONGA) ... die Stirnseite der Bodenplatte nach außen platziert ist. (Bemerkung: kleine Platte auf der unteren Seite ist vertikal aufgestellt..)



(SAMOA) ... die den Boden der Sauna bildenden Dielenbretter sich senkrecht zu Ihnen befinden, wenn Sie vor dem vorderen Teil der Platte stehen, siehe Abbildung unten



(GRENADA, ISABEL) ... sich erhabene Kante der Platte, die für die Befestigung der PLATTE MIT DEN BANKHEIZKÖRPERN bestimmt ist, im hinteren Teil der Sauna befindet

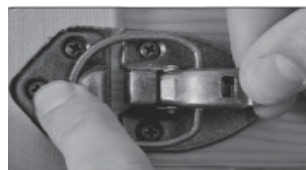


B. Stellen Sie jetzt die RÜCKWAND, die LINKE, die RECHTE WAND auf.

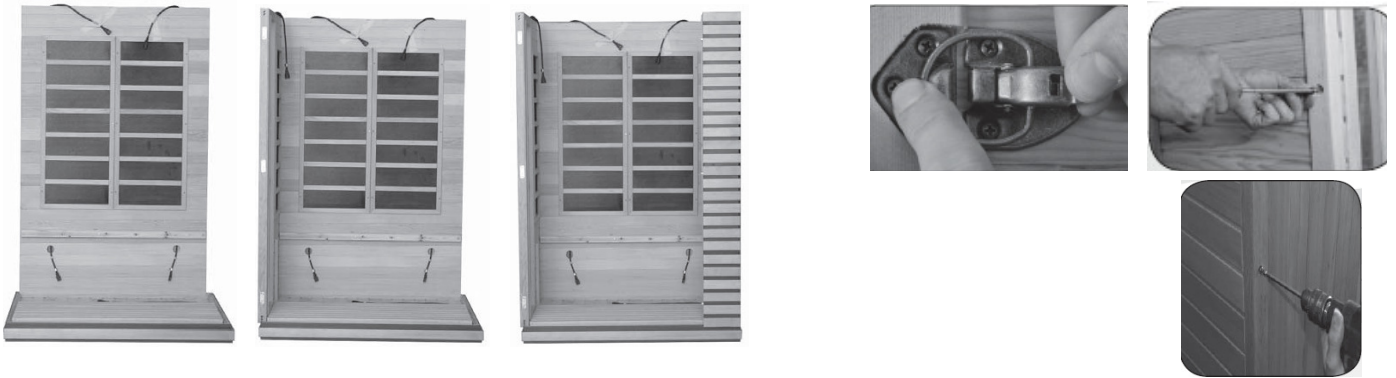
(MARIANA) Die Wände werden schon ab Werk verbunden geliefert. Stellen Sie Rückwand/linke Wand in richtiger Stellung an die Bodenplatte auf und führen Sie dies auch mit der Stirnwand/rechten Wand durch. Die Wände sind mit den Holzschrauben zusammenzufügen.



(ARAWA, GRENADA) Stellen Sie die RÜCKWAND in richtige Stellung auf. Es ist notwendig, dass sie dabei mit Hilfe einer zweiten Person gehalten wird. Stellen Sie die LINKE WAND an die Bodenplatte auf und klappen Sie sie fest an die RÜCKWAND mittels Klemmen zu. Wenn sich die LINKE WAND auf der Bodenplatte befindet, setzen Sie auf die gleiche Art und Weise die RECHTE WAND ein.

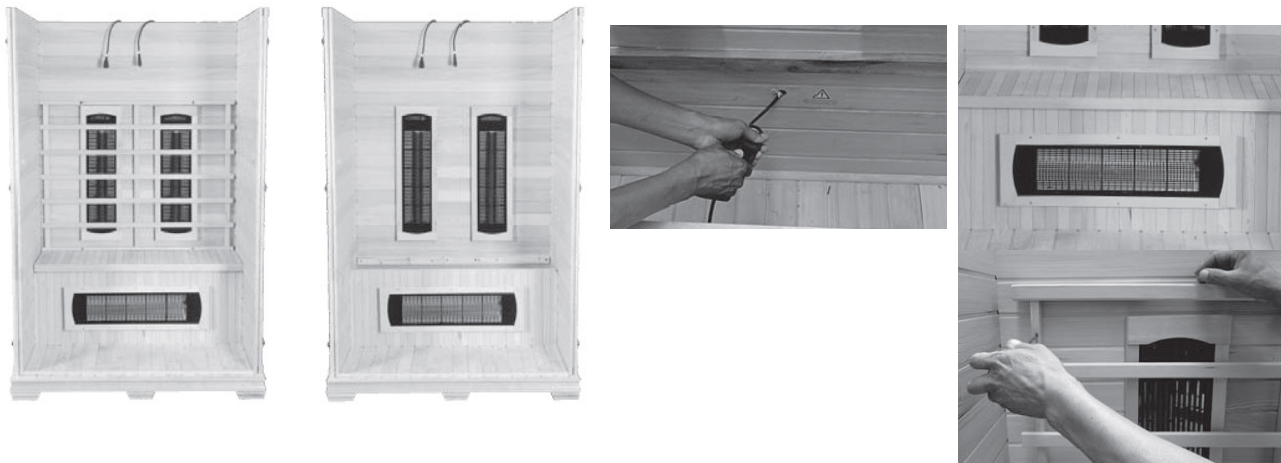


(SAMOA, TONGA, ISABEL) Stellen Sie die RÜCKWAND in die richtige Richtung auf. Es ist notwendig, dass sie dabei mit Hilfe einer zweiten Person gehalten wird. Setzen Sie die LINKE WAND an die Bodenplatte auf. Richten Sie die Zungen (Ansätze) der linken Wand mit den Rillen auf der Rückwand aus und schnappen Sie sie in sich zusammen (die Wand ist dabei leicht anzuheben). Wenn sich die LINKE WAND auf der Bodenplatte fest stützt, stellen Sie auf die gleiche Art und Weise die RECHTE WAND auf. Vergewissern Sie sich, dass die linke und rechte Wand in gleicher Höhe mit der Rückwand ausgerichtet sind.



C. Setzen Sie die PLATTE MIT DEN BANKHEIZKÖRPERN, die BANK, das LEUCHTENGITTER und das LEUCHTENGHÄUSE AUS HOLZ auf

1. Verschieben Sie die Platte mit den Bankheizkörpern so, dass damit ihre Seitenwände mit den an jeder Seitenwand vorhandenen Vertikalführungen ausgerichtet werden. Das Heizkörpergitter wird nach außen gerichtet (in einer zum vorderen Teil der Sauna zusteuenden Richtung). Drücken Sie die Platte mit den Bankheizkörpern auf der gesamten Weglänge nach unten, bis sie auf sichere Art die BODENPLATTE nicht berührt.
2. Schließen Sie die Steckverbindung der Platte mit den Bankheizkörpern an den Eingang ein, der sich auf der RÜCKWAND befindet.
3. Installieren Sie die BANK so, dass Sie sie über die horizontalen Führungen der Bank auf den Seitenwänden verschieben werden. Drücken Sie die Bank auf der gesamten Weglänge, bis sie die RÜCKWAND berührt.
4. Schrauben Sie das Holzgitter des Heizkörpergehäuses und das Leuchtgehäuse aus Holz an.



D. Führen Sie das Stromzuführungskabel aus der RÜCKWAND heraus

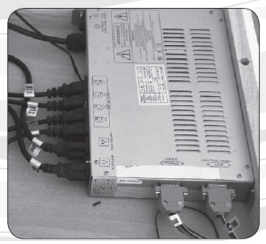
Beseitigen Sie das Holzgehäuse der Steuerung, ziehen Sie das Stromzuführungskabel heraus und setzen Sie das Holzgehäuse wieder auf und stellen es mit Schrauben sicher.



E. Montage der Bedienungstafel

Setzen Sie die Bedienungstafel auf markierte Stelle im oberen Teil der LINKEN WAND an, führen Sie das Stromzuführungskabel nach oben hinaus und schrauben Sie die Tafel mit 2 Holzschrauben auf die LINKE WAND an.

Die Steuerung stellt das Steuerzentrum der Sauna dar. Sie wird an der DECKENPLATTE angebracht, wobei die Eingangs-/Ausgangsschaltung weiter unten angeführt ist.



MAIN POWER
HT1, HT2, HT3, HT4
READING LAMP
COLOR LAMP

ROOF LAMP
CTRL PANEL
CD/SIG

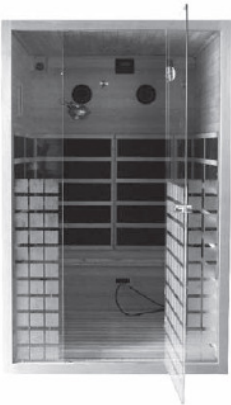
Netzspeisung der Sauna
Stromzuführungskabel der Heizkörper
Stromzuführungskabel der Leseleuchte
Stromzuführungskabel der Farbleuchte – nur bei einigen Modellen
Stromzuführungskabel der Deckenleuchte
Anschließen der Steuerung
Gruppe der Signalkabel

F. Bringen Sie die STIRNWAND an

1. Montieren Sie den Handgriff auf die Tür.
2. Stellen Sie die STIRNWAND in den eingelassenen Bereich auf der BODENPLATTE an. Richten Sie die Klemmen zur LINKEN/RECHTEN WAND aus und führen Sie die Absicherung auf der betreffenden Stelle durch ihre Befestigung mittels Klemmen durch.

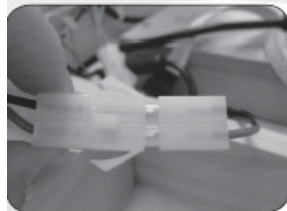


G. Stellen Sie die DECKENPLATTE auf und schließen Sie die Kabel auf deren Scheitelpunkt an. Legen Sie die Deckenplatte an die Sauna auf und vergewissern Sie sich, dass die Deckenplatte auf den Seitenwänden gut aufliegt. Schließen Sie dann die Kabel an.



H. Zusammenschaltung der Stecker auf der DECKENPLATTE

Verbinden Sie sämtliche Kabelverbinder. Im Falle gleichartiger Verbindungsstecker achten Sie auf die Leiterbezeichnung mit Kennfarben. Bemerkung: Schließen Sie das von der DECKENPLATTE führende Stromzuführungskabel an die Stromversorgung im Verlauf der Installierung nicht an.



In dem oberen und unteren Teil der Sauna befinden sich vorgebohrte Öffnungen für 6 Schrauben (3 im oberen Teil und 3 im Boden). Vergewissern Sie sich, dass alle 6 Schrauben hineingeschraubt sind.



I. Schrauben Sie den äußeren Handtuchhalter an.



J. Bauen Sie den IONIZÁTOR ein und schließen Sie ihn an

Auf die entsprechende Stelle an der RÜCKWAND schrauben Sie den IONIZÁTOR an und schließen Sie an ihn das Stromzuführungskabel an.



K. Setzen Sie die OBERE ABDECKUNG auf

Heben Sie die OBERE ABDECKUNG auf den oberen Teil der Sauna auf. Stecken Sie das Stromzuführungskabel durch die runde Öffnung in der OBEREN ABDECKUNG durch und stellen Sie die OBERE ABDECKUNG auf die DECKENPLATTE auf. Richten Sie die OBERE ABDECKUNG auf der DECKENPLATTE aus und schrauben Sie sie mit den Schrauben auf den entsprechenden Stellen fest an.

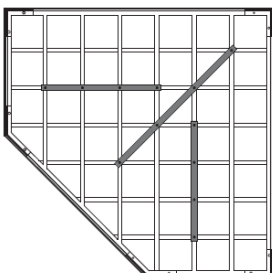
Bemerkung: Vor der Installierung der OBEREN ABDECKUNG schalten Sie den Schalter in der Steuerung ein.



L. Schrauben Sie den Getränkehalter an

Auf die entsprechende Stelle an der LINKEN WAND über dem Heizkörper schrauben Sie den Getränkehalter mit zwei Holzschrauben an.

Sumba



A. Verfestigen Sie die BODENPLATTE

Bei diesem Modell sind die Verfestigungslatten an die untere Seite der BODENPLATTE gemäß der unten angeführten Abbildung anzuschrauben.

B. Stellen Sie die BODENPLATTE auf

Stellen Sie die Bodenplatte auf den Boden auf, überzeugen Sie sich dabei, dass die Stirnwand der Bodenplatte nach außen gerichtet ist – siehe Abbildung unten.

C. Stellen Sie die STIRNWAND auf

Auf die Bodenplatte stellen Sie die richtig gerichtete Stirnwand auf, die dabei eine andere Person hält.

D. Bringen Sie die STIRNWAND an

Ziehen Sie das Gummipapier auf den Klemmen ab und stellen Sie die STIRNWAND auf die Bodenplatte auf. Richten Sie die Zungen auf der BODENPLATTE mit den Rillen auf der STIRNWAND aus und schnappen Sie sie in sich zusammen (die linke Wand ist dabei leicht anzuheben). Wenn sich die STIRNWAND auf der Bodenplatte fest stützt, stellen Sie auf die gleiche Art und Weise die LINKE STIRNWAND auf.

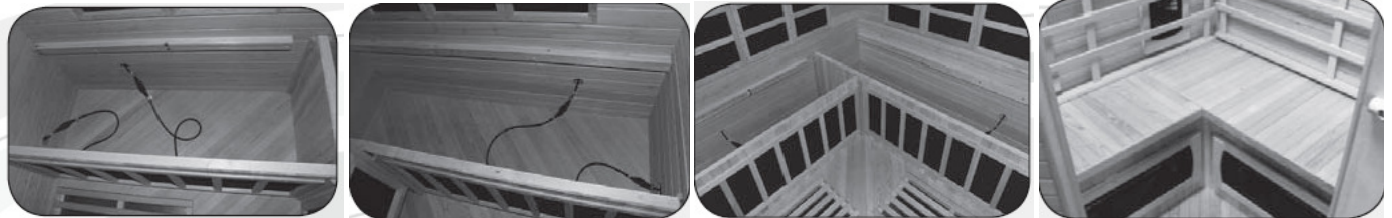
E. Bringen Sie die LINKE RÜCKWAND/RECHTE RÜCKWAND an

Bringen Sie die LINKE RÜCKWAND auf die BODENPLATTE in richtiger Richtung an und klappen Sie sie fest zu. Wenn sich die LINKE RÜCKWAND auf der BODENPLATTE fest stützt, stellen Sie auf die gleiche Art und Weise die RECHTE RÜCKWAND auf.



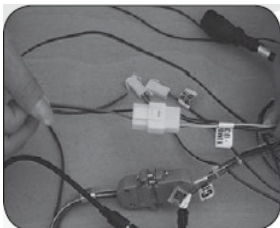
F. Bringen Sie die BANK, die PLATTE MIT DEN BANKHEIZKÖRPERN UND VERKABELUNG an

1. Verschieben Sie die Platte mit den Bankheizkörpern so, dass damit ihre Seitenwände mit den an jeder Seitenwand vorhandenen Vertikalführungen ausgerichtet werden. Das Heizkörpergitter wird nach außen gerichtet (in einer zum vorderen Teil der Sauna zusteuernden Richtung). Drücken Sie die Platte mit den Bankheizkörpern auf der gesamten Weglänge nach unten, bis sie auf sichere Art die BODENPLATTE berührt.
2. Schließen Sie den Verbindungsstecker der Bankheizkörper an den Eingang an, der sich auf der Platte befindet.
3. Bringen Sie die Platte für die Bank so an, dass Sie sie über die horizontalen Führungen der Bank auf den Seitenwänden verschieben werden. Drücken Sie die Bank auf der gesamten Weglänge, bis sie die Rückwand nicht berührt.
4. Beim Modell mit keramischen Heizkörpern schrauben Sie das Holzgitter des Heizkörpergehäuses an.



G. Bauen Sie die DECKENPLATTE ein

1. Die Seite mit der STEUERUNG stellt die obere Seite dar.
2. Die der STEUERUNG am nächsten stehende Kante stellt die Vorderkante der DECKENPLATTE dar. **BEMERKUNG:** Wenn Sie die DECKENPLATTE aufstellen, gehen Sie im Hinblick auf die in der SEITENWAND platzierten Leitungen vorsichtig vor. Die in der Seitenwand vorhandenen Öffnungen sollten im Hinblick auf die in der DECKENPLATTE vorhandenen Öffnungen ausgerichtet sein, damit die Leitungen von der SEITENWAND in die DECKENPLATTE hindurch gezogen werden können. Falls Sie dies nicht tun, könnte es zur Beschädigung der Leitungen führen.
3. Ziehen Sie die Leitungen durch die Öffnungen in der DECKENPLATTE durch.
4. Wenn sämtliche Leitungen eingesetzt sind, senken Sie die DECKENPLATTE auf ihre Stelle herab und vergewissern Sie sich, dass sämtliche Öffnungen sich auf den entsprechenden Stellen befinden.



Anschließen der Verbindungsstecker auf der DECKENPLATTE

Bemerkung: Schließen Sie das Stromzuführungskabel von der DECKENPLATTE an die Einspeisung während der Installation nicht an.



H. Setzen Sie die OBERE ABDECKUNG auf

Heben Sie die OBERE ABDECKUNG auf den oberen Teil der Sauna auf; nehmen Sie das Stromzuführungskabel aus der runden Öffnung in der OBEREN ABDECKUNG, platzieren Sie die OBERE ABDECKUNG feingühlig auf den restlichen Teil der DECKENPLATTE. Wenn sich alle vier Kanten in richtiger Stellung befinden, senken Sie sie feingühlig herab und schrauben Sie sie auf der festgelegten Stelle fest.

Bemerkung:

- Auf den nicht sichtbaren Holzteilen der Sauna können kleine, bei der Fertigung entstandenen Beschädigungen vorkommen (Ritze, Kratzer u. ä.), die weder Einfluss auf die Funktion der Sauna haben noch ihre endgültige äußere Beschaffenheit verschlechtern.
- Während der Saunabnutzung können im Holz kleine Risse entstehen. Dies ist kein Produktfehler, sondern übliche Eigenschaft des eingesetzten Holzes.

– Die Saunatüren werden für keine hermetische Schließung der Sauna konstruiert. Wenn Sie die Sauna an einem kalten Ort benutzen, können Sie die Tür mit geeigneter Dichtung versehen.

FUNKTIONEN DER BEDIENUNGSTAFEL



Power On /Off: Drucktaste „Einschalten/Ausschalten“.

Kontrollleuchte Power: Diese Kontrollleuchte zeigt an, ob die Sauna ein- oder ausgeschaltet ist.

Work Start/Stop: Durch Drücken dieser Taste werden die Arbeitsfunktionen der Sauna ausgelöst.

Indikator Work: Diese Kontrollleuchte leuchtet auf, sofern sich die Sauna im Betrieb befindet.

Indikator Heat: Diese Kontrollleuchte leuchtet auf, sofern die Heizkörper der Sauna eingeschaltet sind.

Reading lamp: Durch Drücken dieser Taste wird die Leseleuchte eingeschaltet.

Roof lamp: Durch Drücken dieser Taste wird die Dachleuchte eingeschaltet.

Time Display: Das Display zeigt die Heizungsdauer in der Sauna in Minuten an.

Time: Durch Drücken dieser Taste wird die Zeitmessung eingestellt.

Temperature Display: Das Display zeigt die aktuelle Innentemperatur der Sauna in °C/°F an.

Temperature: Durch Drücken dieser Taste wird die Temperatur eingestellt.

°C/°F: Durch Drücken dieser Taste wird die Darstellung der Temperaturwerte in °C oder °F gewählt.

TIPPS ZUR PFLEGE IHRER SAUNA

Es ist sehr wichtig, die Sauna regelmäßig zu reinigen:

– Wir empfehlen, nur direkt für die Reinigung der Infrasaunen bestimmte Mittel, wie z. B. Saunareiniger zu benutzen

– benutzen Sie keinen zu feuchten Putzlappen, das Holzmaterial könnte in einem solchen Fall dunkel werden

– in der Sauna benutzen Sie immer den Handtuch für die Absorbierung von Schweiß, allgemein gilt, dass es zu keinem direkten Kontakt Ihrer Haut mit der Oberflächen innerhalb der Sauna, also sowohl mit den Bänken als auch mit der Wänden oder Rückenstützen kommen sollte

– für die Imprägnierung von Holz und seinen Feuchtigkeitsschutz kann man die Bänke und weitere beanspruchte Holzteile der Sauna durchlaufend mit Paraffinöl behandeln, wodurch zusätzlich auch die natürliche Maserung hervorgehoben werden kann.

Warnung! Die Kabelschuhe der Hochspannungskabel sind weder mit nackten Händen noch mit Metallgegenständen zu berühren. Dies könnte zur Verletzung durch elektrischen Strom führen.

Bemerkung: Die Fertigungsnummer der Anlage sollten Sie zur eventuellen Inanspruchnahme der Garantie für dieses Produkt behalten (diese Nummer ist an der Stirnwand der Saunakabine und an der Außenwand der Verpackung zu finden). Der die Fertigungsnummer beinhaltende Aufkleber an unterem Teil der Stirn - oder Seitenwand soll nicht beseitigt werden! Diese Nummer führen Sie bitte bei Ihrem Vertreter zwecks einer rechtzeitigen und effizienten Durchführung des Serviceeingriffes an. Bei der Wartung und Reparaturen setzen Sie die Original-Ersatzteile ein.